



**ANTYINSEKT**  
Specjalistyczny Zakład  
Dezynfekcji, Dezynsekcji i Deratyzacji  
oraz Zwalczania Szkodników Żywności  
60-729 Poznań, ul. Łukaszewicza 37a

TEL. KOM. **601-35-25-96**

TEL. **61 86-613-74**

FAX. **61 84-365-84**

Rok zał. 1985

**Członek Polskiego Stowarzyszenia Pracowników Dezynfekcji, Dezynsekcji i Deratyzacji**

REGON: 630982685

NIP: 779-190-38-24

KONTO: BANK MILLENNIUM W POZNANIU

NR 92 1160 2202 0000 0001 5169 9873

<http://www.antyinsekt.com.pl>

[poznan@antyinsekt.com.pl](mailto:poznan@antyinsekt.com.pl)

## **RAPORT**

### **z przeprowadzonych oględzin**

w związku ze zgłoszonym pojawieniem się

szkodnika w strefie czystej powierzchni

produkcyjnych firmy Bowa Polska Sp. z o. o.

zlokalizowanej przy ul. Obornickiej 10 w Złotkowie

**Data zgłoszenia:** 06.12.2013 r.

**Data oględzin:** 06.12.2013 r.

**Adres obiektu:** ul. Obornicka 10, Złotkowo

**Osoba prowadząca po stronie BOWA POLSKA Sp. z o. o.:**

*Przemysław Nicke – Specjalista ds. jakości*

**Osoba prowadząca po stronie ANTYINSEKT:**

*Marek Nyćkowiak – spec. ds. DDD*

**Poznań, 06 grudnia 2013 r.**

## **Podstawa:**

W dniu 06 grudnia do Zakładu zgłoszono fakt zaobserwowania (i usunięcia przez pracownika Bowa Polska) myszy w wydzielonej czystej przestrzeni produkcyjnej w tzw. nowej hali. Tego samego dnia o godzinie 20:00 pracownik ze strony **ANTYINSEKT** dokonał oględzin miejsca pojawienia się myszy pod kątem ustalenia możliwej ścieżki przedostania się gryzonia do obiektu.

## **Analiza:**

W toku wizyty w obiekcie mającej miejsce w dniu 06.12.2013 ustalono:

- ✓ Nie stwierdza się braków/wykruszeń/nieszczelności po wewnętrznej stronie elewacji i podłogi w kontrolowanym obszarze
- ✓ Żadna z kratki wentylacyjnych nie stwarza gryzoniom możliwości przedostawania się do czystej przestrzeni.
- ✓ Otwory w podwieszonym suficie, przez które prowadzone są węże obiegu czynników roboczych dla zapewnienia działania maszyn oraz przewody zasilające czujniki ppoż. są prawidłowo zabezpieczone i uszczelnione.
- ✓ W przestrzeni ponad podwieszonym sufitem nie napotkano typowych śladów obecności lub bytowania myszy (zapach, ślady moczu, odchody, uszkodzenia w materiale izolacyjnym itp.) jednak przy ścianie wschodniej zaobserwowano 2 uszkodzenia płyty gipsowej (zdjęcia 1 i 2), poprzez które myszy mogłyby przedostawać się w dół w kierunku wygradzonej (ochranianej) części obiektu. Jednakże czy jest tak w rzeczywistości można będzie rozstrzygnąć po zapoznaniu się ze szczegółowym planem wykonanych instalacji.
- ✓ Ściany pomieszczeń sąsiednich wykonane są prawidłowo z punktu widzenia gryzonioszczelności. Także fragmenty maskowane podwieszonym sufitem nie dają możliwości przenikania gryzoni do wygradzonej czystej przestrzeni.

## **Proponowane rozwiązanie:**

Na podstawie powyższych obserwacji wysuwa się wniosek o tym, że możliwa droga myszy do omawianej przestrzeni prowadzi poprzez:

1. służę osobową
2. służę towarową

AD 1) W żadnej ze stacji w sąsiedztwie służy osobowej nie stwierdzono obecności/odłowienia myszy. Kontrola stacji gryzoniobójczych rozmieszczonych na kasetonach sufitowych w służy osobowej też nie wykazała nigdy aktywności gryzoni. Sytuacja taka utrzymuje się od początku prowadzenia monitoringu.

ad 2) W służy towarowej zainstalowane są stacje lepowe. Ich przeglądy nie wykazały nigdy śladów myszy. Najmniej zabezpieczona ścieżka od zewnątrz obiektu do miejsca gdzie stwierdzono mysz prowadzi przez drzwi (ewakuacyjne) w północnej ścianie nowej hali. Nie zainstalowano tam zewnętrznych stacji żywołownych, a po wewnętrznej stronie znajdują się 2 stacje gryzoniobójcze, z których usuwano już w trakcie prowadzenia monitoringu złapane myszy. Dalej na drodze do wnętrza czystej strefy są jeszcze 2 bariery – stacje lepowe po zewnętrznej i wewnętrznej stronie do służy towarowej. Zatem do pokonania od zewnątrz do czystej strefy są 3 bariery. Jednak jak się okazuje stacje lepowe ze względów geometrii (zaokrąglone wykończenie styku ściany z podłogą) nie mogą być ustawione tak blisko ścian by nie dawało to możliwości myszom do przejścia pomiędzy stacją a ścianą, a tym samym do ich ominięcia. Wewnętrzne drzwi pomiędzy strefą brudną a czystą w służy nie są gryzonioszczelne a szczelina pomiędzy ich dolną krawędzią a podłogą daje możliwość przenikania myszy do strefy czystej (zdjęcie 3)

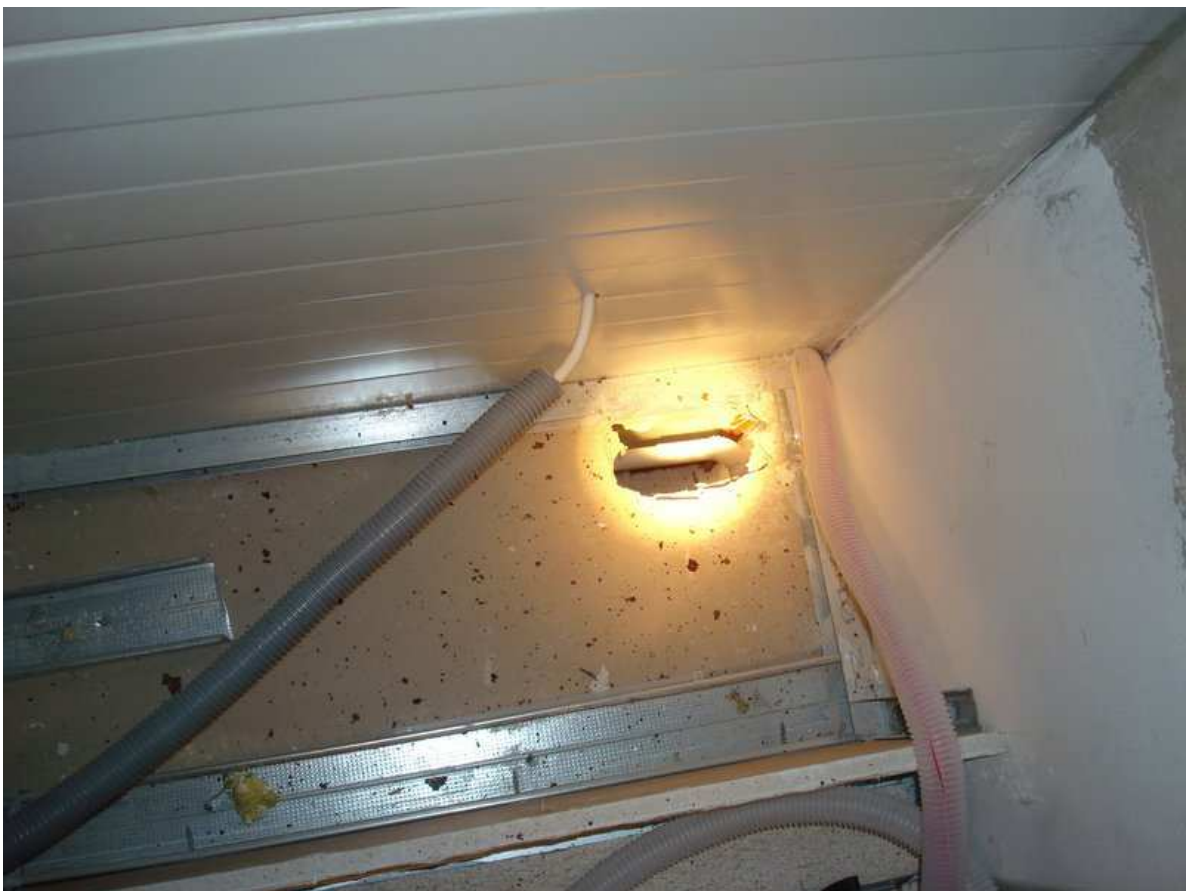
proponowane rozwiązanie:

- ✚ zastosowanie dodatkowych elementów zamykających przestrzeń pomiędzy stacją lepową a ścianą
- ✚ zainstalowanie stacji po wewnętrznej stronie strefy czystej służy towarowej
- ✚ zainstalowanie stacji w służy osobowej

**ZAŁĄCZNIKI:**



**Fot. 1 (uszkodzenie płyty stropowej)**



**Fot. 2 (uszkodzenie płyty stropowej)**



**Fot. 3 (nieszczelność drzwi pomiędzy częściami brudną i czystą w służbie towarowej)**

**ANTYINSEKT**  
SPECJALISTYCZNY ZAKŁAD  
DEZYNFEKCJI, DEZYNSEKCJI, DERATYZACJI  
ORAZ ZWALCZANIA SZKODNIKÓW ŻYWNOŚCI  
60-729 Poznań, ul. Łukaszczyca 37a  
tel: (0-61) 8661374  
REGON 630982685 NIP 779-190-38-24  
KIEROWNIK ZAKŁADU  
*Nyckowski*  
mgr inż. Marek Nyckowiak